
**코로나바이러스감염증-19 관련
폐기물 안전관리 특별대책
- 제4-1판 -**

2021. 10. 21.

환경부

- ◆ **비상의료대응 긴급 방역회의(9.25, 중앙사고수습본부)에 따른 재택치료 활성화**를 위해 관련 폐기물 처리방법을 보완하여 「코로나바이러스감염증-19 관련 폐기물 안전관리 특별대책 제4-1판」을 마련함
- (재택치료 개편사항) △재택치료자의 폐기물을 **의료폐기물이 아닌 생활폐기물로 분류·처리**(치료 종료 3일 이후)

[주요 개정사항]

구 분	내 용
자가격리자 배출 폐기물	<ul style="list-style-type: none"> 자가격리자가 확진되어 병원 및 생활치료센터로 이송된 경우, 격리기간 동안 발생된 폐기물은 확진자를 이송하고 3일(72시간) 이후 소독하여 생활폐기물로 분리배출
재택치료자 배출 폐기물	<ul style="list-style-type: none"> 재택치료가 종료되고 3일(72시간) 이후, 치료기간 동안 발생한 폐기물을 소독하여 생활폐기물로 분리배출

|| 목 차 ||

1. 격리의료폐기물의 안전처리 방안	1
2. 생활치료센터 폐기물의 안전처리 방안	2
3. 자가격리자 폐기물의 안전처리 방안	3
4. 확진자 방문지 및 다중이용시설 폐기물	6
5. 폐기물 종사자 지원 및 사고예방	6
6. 행정지원 대책	6
붙 임	8

① 격리의료폐기물의 안전처리 방안

【발생 및 보관】

- (배출) 배출장소에서 바로 격리의료폐기물 전용용기에 투입(병원내 이동 최소화)하고 밀폐(전용봉투+전용용기 2중 밀폐 : 붙임2 참조)
 - * 폐기물 투입 전과 밀폐 후 소독 처리
 - ** 전용봉투가 찢어지거나 외부로 누출될 우려가 없는 의료진·폐기물 수거업체 등이 사용한 개인보호장비(마스크,보호복) 등에 대해, 합성수지 전용용기 수급이 원활하지 않을 경우에 합성수지 전용용기 대신 골판지 전용용기를 사용할 수 있음
- 확진자의 남은 음식물도 구분하여 격리의료폐기물 용기에 투입 후 처리
 - ※ 병원 전체가 격리(코호트격리)되어 발생 음식물폐기물을 의료폐기물 전용 용기에 투입이 불가능할 경우, 소독 후 일괄 소각 처리(지자체 공공소각장 또는 사업장폐기물 소각장)
- 침대 시트, 베개 덮개, 담요 등은 세탁 가능 직물은 중앙방역대책본부 지침에 따라 세제나 소독제를 사용하여 세탁기로 온수세탁 후 재사용

[참고] 「코로나바이러스감염증-19」 환자 이용 집단시설·다중이용시설 소독 안내(중앙방역대책본부·중앙사고수습본부)

- 침대 시트, 베개 덮개, 담요, 커튼 등 세탁 가능 직물은 세제나 소독제를 사용하여 세탁기로 온수세탁
- 환자가 사용한 매트리스, 베개, 쿠션 또는 카펫은 전문소독업체에 위탁하여 적절하게 소독
⇒ 자세한 사항은 중앙방역대책본부·중앙사고수습본부 소독 안내 지침 참고

- (보관) 해당 폐기물은 당일 반출 원칙, 병원 내 보관 최소화
 - 병원내 보관시 지정된 보관창고에 다른 폐기물과 구분하여 보관
 - 조직물류 형태는 전용 냉장시설(4℃ 이하)에 반드시 보관하고, 부패위험이 없는 격리폐기물도 최대한 냉장보관이 원칙
 - 보관창고는 매일 소독하고, 의료폐기물이 밖에서 보이지 않은 구조 및 외부인 출입 제한

【수집·운반】

- 전용용기에 밀폐 포장한 상태로 임시보관장소를 경유하지 않고 의료폐기물 소각업체로 직송하여 소각처리
- 밀폐된 적재함에서 운반 중 4℃ 이하 유지, 적재함 사용시 마다 약물소독

【소각처리】

○ 해당 폐기물 입고 즉시 전용용기에 담긴 상태로 바로 소각로 투입

※ 처리 상황과 최종 처분여부는 환경공단과 함께 상시 모니터링

【 현행규정보다 강화된 코로나-19 격리의료폐기물 관리방안 】

구분	배출자 보관	운 반	처 리
격리폐기물 현행규정	○ 7일까지 보관 ○ 합성수지 전용용기 ○ 전용 보관창고(조직물류 냉장보관) ○ 보관창고 소독	○ 냉장운반 ○ 임시보관(2일)	○ 처리기한 2일 ○ 전용보관 창고 (조직물류 냉장 보관)
격리폐기물 관리강화	○ <u>당일 위탁처리</u> (1~2일 이내 보관) ○ <u>냉장보관 원칙</u> ○ 전용용기 <u>투입전·후 소독</u>	○ <u>임시보관 금지 당일 운반</u> ○ 사용시 마다 <u>차량약물 소독</u>	○ <u>당일 소각처리</u>

※ 단, 특별자치도와 육지와 연결이 되지 않은 도서 지역의 경우 특수성을 감안하여 별도 보관(4일 이내)하되 신속 운반·처리(2일 이내)

② 생활치료센터 폐기물의 안전처리 방안

○ 확진자에게서 발생하는 모든 폐기물(음식물쓰레기 포함)을 격리의료 폐기물로 ① 소독·밀봉 배출, ② 상시소독, ③ 전량 일일소각 처리

* 코로나19 생활치료센터의 경우 생활 및 의료지원이 실시되는 특수성을 감안하여 「폐기물관리법」상 의료폐기물 배출기관으로 간주

- (배출) 환자가 직접 폐기물을 소독하고 전용봉투 및 합성수지 전용용기에 담아 밀봉한 후 문전 배출

- (수거·보관) 매일 정해진 시간에 관리인력이 문전 수거 및 소독 후 지정한 별도 (임시)보관장소*에 보관

* 의료폐기물이 밖에서 보이지 않는 구조(별도 공간, 임시 컨테이너 등)로 외부인의 출입을 제한하여야 하며, 매일 1회 이상 약물로 소독하여야 함

- (운반·처리) 지정된 수집·운반업체에서 보관장소에 보관된 폐기물을 지정된 처리업체에 당일 운반하여 소각처리

- **확진자와의 접촉 없이** 생활치료센터 운영·지원 과정에서 발생하는 **생활폐기물은 일반의료폐기물로 강화하여 소각처리**
 - 센터 내 격리의료폐기물과 마찬가지로 소독·밀봉하여 **전량 일일소각** 처리하되 합성수지 전용용기가 아닌 **골판지 전용용기 사용**
- 생활치료센터 **전담 수거·처리업체 지정·관리**
 - 유역·지방환경청은 생활치료센터 전담 수거·처리업체를 지정하고, **일일 폐기물 발생량 및 처리량 확인 후** 환경부로 보고

③ 자가격리자 폐기물의 안전처리 방안

- 자가격리자에 **전용봉투 및 소독약품을 무상지급**
 - 유역·지방환경청은 시·군·구 보건소를 통해 자가격리자에게 봉투형 전용용기, 소독약품 등을 **무상으로 제공**
- 폐기물에 대한 **안전관리 방법 및 배출요령에 관한 매뉴얼* 보급(붙임4)**
 - * 소독방법, 폐기물 투입 및 보관·처리방법, 확진판정 시 협조요청 사항 등
- 발생한 폐기물을 매뉴얼에 따라 다음과 같이 **배출·처리**

① 일반 자가격리자(미확진자)에게서 발생한 폐기물의 경우

- **(보관)** 일반쓰레기, 재활용품, 음식물쓰레기 3가지로 분리하여 소독한 후 보관

※ 일반쓰레기는 이중밀봉하여 배출할 수 있도록 의료폐기물 전용봉투 (종량제 봉투, 지자체가 제공한 봉투 사용가능)에 담아 보관

- **(배출)** 자가격리가 종료된 후 전용봉투에 보관 중인 일반쓰레기는 밀봉 후 다시 종량제 봉투에 넣어 상부 및 외부 소독하고 배출 (이중밀봉), 재활용품 및 음식물쓰레기는 소독 후* 품목별 분리배출

* 음식물쓰레기는 음식물 종량제봉투(또는 전용용기)에 넣어 상부 및 외부 소독하고, 재활용품은 표면 소독 후 배출(코로나바이러스감염증-19 대응 집단시설·다중이용시설 소독안내 지침 참조)

※ 음식물쓰레기는 해당 지역 기존의 종량제 배출방식(봉투, RFID, 칩·스티커 등)에 따라 배출

- (예외적 배출허용) 자가격리 중 배출은 원칙적으로 금지하며 극히 예외적인 상황에서 폐기물 배출이 불가피한 경우, 지자체 보건소 담당자는 배출허용 여부를 판단하여 시·군·구 생활폐기물 담당부서(생활폐기물처리업체)와 협조하여 수거·처리
 - ※ 수거·처리 과정에서 수시로 소독하고, 수거한 폐기물은 소각처리를 원칙으로 하되 소각이 아닌 매립 등의 방식일 경우 지자체의 기존 방식으로 안전하게 분리수거·처리

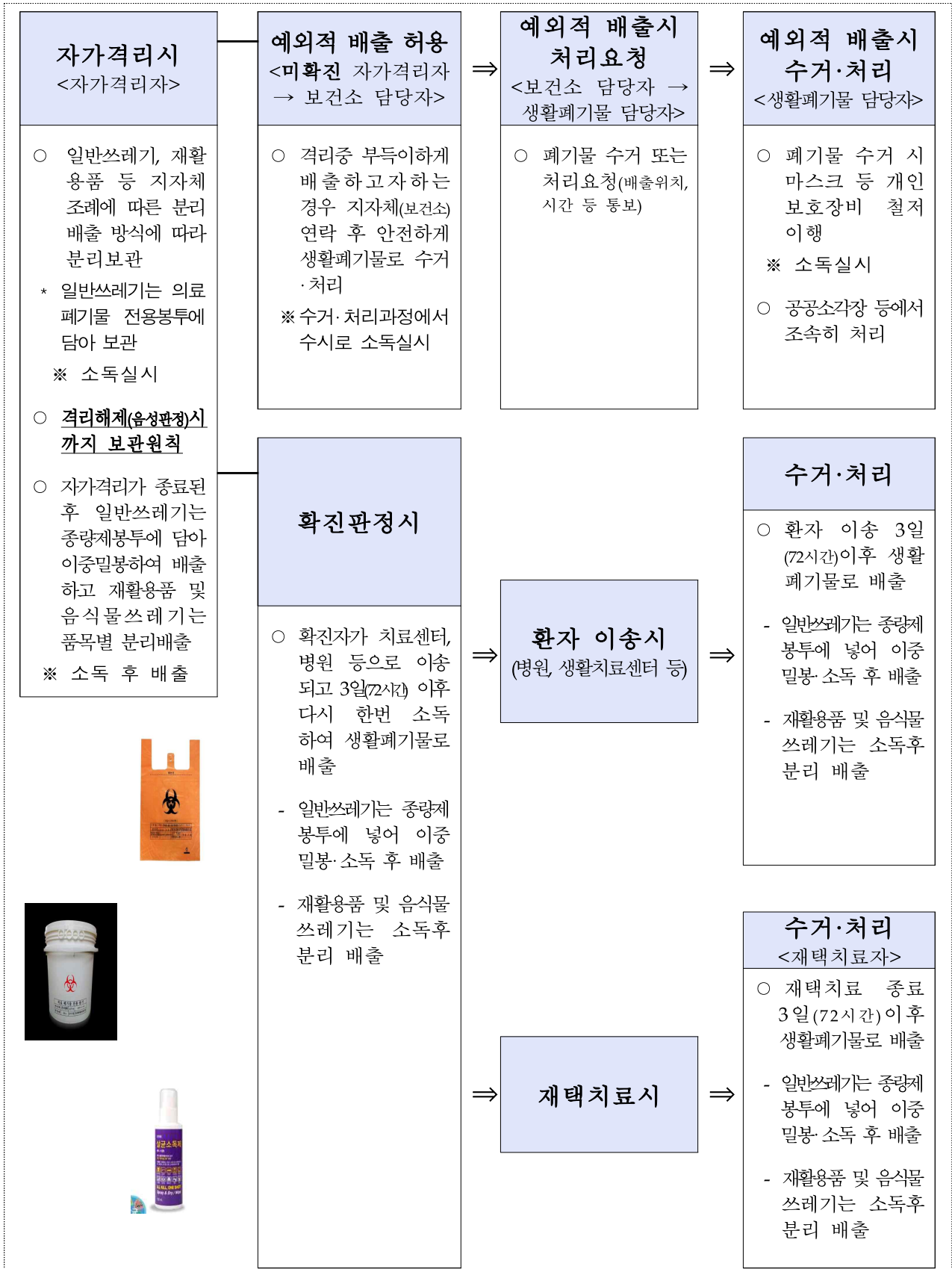
② 자가격리 중 확진판정 받은자가 병원 등으로 이송되는 경우 격리 장소에서 발생된 폐기물

- (보관) 일반쓰레기, 재활용품, 음식물쓰레기 3가지로 분리하여 소독한 후 보관
 - ※ 일반쓰레기는 이중밀봉하여 배출할 수 있도록 의료폐기물 전용봉투(종량제 봉투, 지자체가 제공한 봉투 사용가능)에 담아 보관
- (배출) 확진자가 치료센터, 병원 등으로 이송되고 3일(72시간) 이후 전용봉투에 보관 중인 일반쓰레기는 밀봉 후 다시 종량제 봉투에 넣어 상부 및 외부 소독하고 배출(이중밀봉), 재활용품 및 음식물쓰레기는 소독 후* 품목별 분리배출
 - * 음식물쓰레기는 음식물 종량제봉투(또는 전용용기)에 넣어 상부 및 외부 소독하고, 재활용품은 표면 소독 후 배출(코로나바이러스감염증-19 대응 집단시설·다중이용시설 소독안내 지침 참조)
 - ※ 음식물쓰레기는 해당 지역 기존의 종량제 배출방식(봉투, RFID, 칩·스티커 등)에 따라 배출

③ 코로나-19 확진자가 재택치료 중에 발생시킨 폐기물의 경우

- (보관) 일반쓰레기, 재활용품, 음식물쓰레기 3가지로 분리하여 소독한 후 보관
 - ※ 일반쓰레기는 이중밀봉하여 배출할 수 있도록 의료폐기물 전용봉투에 담아 보관(종량제 봉투, 지자체가 제공한 봉투 사용가능)
- (배출) 재택치료가 종료되고 3일(72시간) 이후 전용봉투에 보관 중인 일반쓰레기는 밀봉 후 다시 종량제 봉투에 넣어 상부 및 외부 소독하고 배출(이중밀봉), 재활용품 및 음식물쓰레기는 소독 후 품목별 분리배출
 - * 음식물쓰레기는 음식물 종량제봉투(또는 전용용기)에 넣어 상부 및 외부 소독하고, 재활용품은 표면 소독 후 배출(코로나바이러스감염증-19 대응 집단시설·다중이용시설 소독안내 지침 참조)
 - ※ 음식물쓰레기는 해당 지역 기존의 종량제 배출방식(봉투, RFID, 칩·스티커 등)에 따라 배출

<자가격리자 폐기물 보관·처리 체계>



④ 확진자 방문지 및 다중이용시설 폐기물

- 환자에 노출된 지역은 질병관리본부의 지침에 따라 적정 소독 처리한 후, 다음날까지 사용을 금지하되 관련 폐기물은 종량제 봉투에 담아 이중밀폐·소독 후 공공소각장 등에서 소각처리
 - ※ 참고 : 「코로나바이러스감염증-19」 대응 집단시설·다중이용시설 소독 안내 (중앙방역대책본부·중앙사고수습본부, '20.8월)
- 소독 처리 과정에서 발생하는 방진복, 마스크 등은 의료폐기물로 처리
- 집단시설 및 다중이용시설에 대한 감염 예방 소독작업 후 발생하는 폐기물은 이중밀폐·소독 후 공공소각장 등에서 소각처리

⑤ 폐기물 종사자 지원 및 사고예방

- (폐기물 종사자) 의료폐기물 지도·단속 요원, 코로나-19 폐기물 수집·운반, 처리업체 종사자는 개인보호장비* 철저 사용으로 감염예방 및 확산방지
 - * 개인 소독약품, 마스크, 보호안경, 보호장갑 및 일회용 가운 등으로 보건복지부, 질병관리본부에서 권장하는 보호장비 착용
- (환자이송 119 구급대 등) 코로나-19 의심환자 등의 수송에 따라 발생하는 의료폐기물의 적정 처리(시·도)
- (운송사고 예방) 의료폐기물 수집·운반차량 소독 강화, 안전운행 수칙 준수 및 사고 예방관리 철저(의료폐기물처리공제조합)
- (특별점검) 기관장 전담제를 통해 이행상황 점검
 - 종합병원 : 유역·지방환경청
 - 종합병원 외 의료기관(병원, 치과병원, 한방병원, 요양병원) : 지자체
 - 수집·운반업체, 소각처리업체 : 유역·지방환경청 1:1 전담 관리

⑥ 행정지원 대책

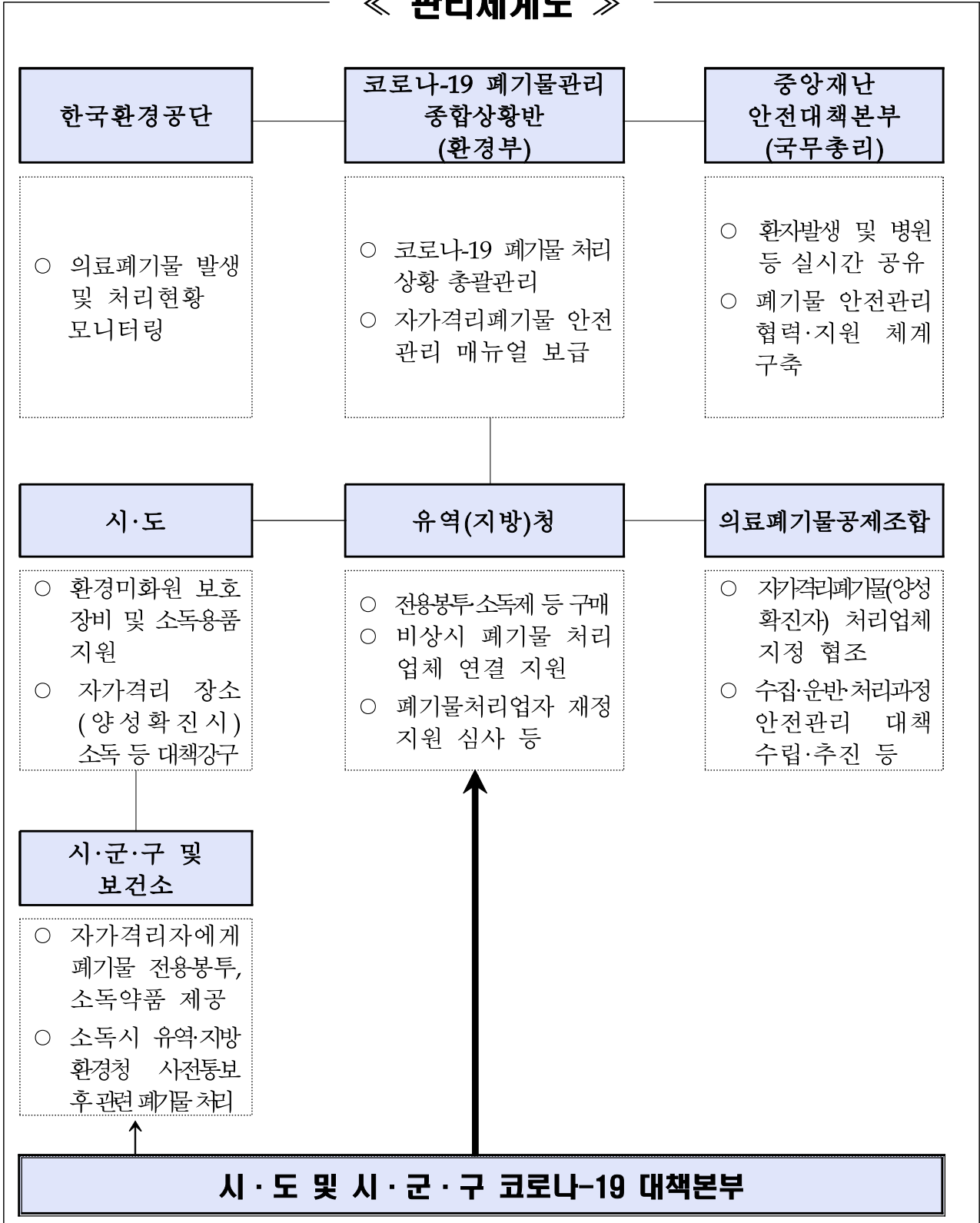
- [신속처리] 코로나-19 폐기물을 우선 처리하고, 사후에 폐기물 처리계획 변경 등 행정처리

코로나-19 폐기물 발생 → 관할 환경청 처리전화신고 → 수집·운반 및 당일처리 (기존 계약업체) → 환경청 및 시·군·구 처리계획 변경 등 행정절차 지원

- 폐기물처리업체 변경시, 선 변경 후 행정처리 허용
 - ※ 병원 등 배출기관을 철저히 관리하되, 코로나-19 폐기물의 우선 처리 과정에서 수집·운반 등이 폭증하여 코로나-19 폐기물 외 의료폐기물에 대한 보관기한 연장이 필요한 경우 적정성 검토 후 적용
 - 지역별 '생활치료시설' 지정시, 「폐기물관리법」에 따른 의료폐기물 배출기관으로 간주하고 '지정폐기물 처리계획의 확인'은 사후 처리 (지역·유역환경청)
 - * 환경공단은 올바른시스템에 생활치료시설을 배출자로 임시 등록하여 폐기물 인수·인계정보 관리
- [환경부] 의료폐기물 총괄 상황관리
 - 당일 폐기물처리에 따른 비용부담 관련 병원·처리업체 간 이견 중재, 병원휴업 시 폐기물 수거·처리 대책 등
 - 전용봉투 및 소독제 확보, 폐기물 수집·운반업체 안전장비(방역복 등) 지급 및 손실보상 등을 위한 재정지원
 - [환경청] 관내 의료폐기물 처리 상황관리
 - 배출량 폭증으로 의료폐기물 소각업체에서 수용이 불가능한 상황 도래 시, 미리 일반의료폐기물 비상소각(지정폐기물 소각업체) 검토·준비
 - [시·도] 특별대책에 따른 세부시행계획 수립·시행
 - 시·도 관할 여건에 따라 코로나-19 관련 의료폐기물 종사자 등에 대한 재정 및 행정지원 대책 강구

- 자가격리자가 코로나-19 증상이 없는 상태에서 생활폐기물을 배출 요청·접수 시, 배출 필요성을 검토하여 시·군·구 생활폐기물 담당자에게 통보
- 코로나-19 의심증상 신고접수시 보건소에서 소독 등의 조치를 실시하고 자가격리자의 폐기물을 처리할 수 있도록 관할 유역(지방)환경청에 사전 통보토록 조치하고 합동으로 대응
- 코로나-19 의심·확진 환자 이송에 따른 119 구급대 등의 의료폐기물 소독 및 처리 지원대책 강구
- [한국환경공단] 올바로시스템을 통한 격리의료폐기물 발생, 처리 상황 모니터링 및 지원

《 관리체계도 》



붙임2

의료폐기물 전용용기 및 개인보호장비

□ 의료폐기물 전용용기

		
<p>의료폐기물 전용봉투</p>	<p>합성수지 전용용기</p>	<p>골판지 전용용기</p>

□ 개인보호장비

<p>장갑 보호복</p>	
<p>마스크</p>	
<p>고글/안면보호대</p>	

[폐기물 처리에 필요한 물품]

- 폐기물 처리에 필요한 물품은 ①폐기물 소독제 ②의료폐기물 전용봉투 (주황색 봉투) ③의료폐기물 전용용기(플라스틱 재질) ④의료폐기물 전용용기 (골판지류) 입니다.

[생활치료센터 격리자 발생 폐기물 배출방법] - 격리의료폐기물

- 격리실에서 발생하는 모든 쓰레기는 분리배출 필요 없이 제공되는 전용봉투(주황색 봉투)에 담기 전 전용봉투 내부를 1차 소독, 폐기물을 담은 후 2차 소독하여 반드시 내용물이 보이지 않게 묶어주시고,
- 제공되는 의료폐기물 전용용기(플라스틱 재질)에 전용봉투(주황색 봉투)를 넣고, 전용용기(플라스틱 재질)의 뚜껑을 닫기 전 소독 후, 뚜껑을 닫아 밀폐하여 주시기 바랍니다.
- 밀폐된 의료폐기물 전용용기(플라스틱 재질)은 격리실 문 앞에 배출하기 전 외부 전체를 1회 더 소독하여 배출하여 주시기 바랍니다.
- 폐기물은 의료폐기물 전용용기(플라스틱 재질)의 뚜껑이 완전히 닫힌 후 배출되어야 수거가 가능하며,
- 배출된 폐기물은 매일 수거자가 수거하여 ‘생활치료센터’ 내 별도 (임시)보관장소에 보관하여야 합니다.



[생활치료센터 운영인력 등 발생 폐기물 처리방법] - 일반의료폐기물

- 운영인력 사용공간 및 숙소 등 발생 폐기물, 확진자와 직접 접촉하지 않은 폐기물(도시락 및 구호물품 박스 등)은 일반의료폐기물로 처리하며,
- 분리배출 없이 의료폐기물 전용봉투(주황색 봉투)에 넣고 밀봉하기 전 소독을 진행해야 합니다.
- 소독 후 내용물이 보이지 않도록 전용봉투(주황색 봉투)를 묶은 후, 의료폐기물 전용용기(골판지류)에 넣어 밀봉해야 합니다.
- 밀봉한 의료폐기물 전용용기(골판지류)는 수거 전 외부 전체를 1회 더 소독하여 배출하여야 합니다.
- 배출된 폐기물은 매일 수거자가 수거하여 '생활치료센터' 내 별도 (임시)보관장소에 보관하여야 합니다.

	
<p>의료폐기물 전용봉투(주황색 봉투)</p>	<p>의료폐기물 전용용기(골판지류)</p>

[생활치료센터 내 폐기물 임시보관 및 운반·소각 처리방법]

- 별도 (임시)보관장소는 1회/일 소독을 하여야 하며, 필요시 추가 소독을 진행할 수 있습니다.
- 별도 (임시)보관장소에 보관하는 의료폐기물은 매일 의료폐기물 처리업체(수집·운반, 소각)에서 운반 및 소각처리를 진행하여야 합니다.

① 코로나-19 확진전 자가격리자의 생활폐기물의 배출요령

가정에서 발생하는 일반쓰레기는 제공되는 전용봉투에 담아서 소독제로 쓰레기층 상부와 봉투 외부를 충분히 소독한 후 보관하여 주시기 바랍니다.

재활용품, 음식물쓰레기는 소독하여 분리 보관하고, 모든 쓰레기는 1일 1회 이상 소독하여 주시길 권장드립니다.

격리기간 중에는 폐기물의 외부 배출을 원칙적으로 금지하되, 불가피하게 폐기물을 배출하여야 할 때에는 관할 보건소 담당자에게 연락 후 배출하시기 바랍니다.

자가격리가 종료된 후 전용봉투에 담긴 일반쓰레기는 봉투를 골고루 소독한 후 다시 종량제 봉투에 담아 배출하고, 재활용품 및 음식물쓰레기는 소독 후 분리하여 배출해 주시길 당부드립니다.

② 자가격리 중 '코로나-19' 확진된 경우 폐기물 배출요령

병원 이송 전까지 ①과 같은 방법으로 소독하여 보관해주시기 바랍니다. 이송 시에는 확진자를 이송하고 3일 이후 다시 한번 소독하여 ①과 동일하게 분리 배출하시기 바랍니다.

재택치료를 받는 경우에도 마찬가지로의 방법으로 보관하되, 재택치료가 종료되고 3일 이후 다시 한번 소독하여 동일한 방법으로 분리 배출하시기 바랍니다.

붙임5

환경부 및 환경청 비상연락망

관할기관		부서명	담당자	연락처
환경부	폐자원관리과		문제원(과장)	044-201-7360
			김유경	044-201-7367
			권예진	044-201-7361
	생활폐기물과		배영균	044-201-7425
			노광일	044-201-7430
환경청	한강청	환경 관리과	김영환(과장)	031-790-2802
			이종민	031-790-2806
			조희영	031-790-2861
	낙동강청	환경 관리과	정종호(과장)	055-211-1610
			김호희	055-211-1616
			신정화	055-211-1626
	금강청	환경 관리과	김정대(과장)	042-865-0730
			노성준	042-865-0738
			진우섭	042-865-0725
	영산강청	환경 관리과	이용훈(과장)	062-410-5210
			송동복	062-410-5202
			이승옥	062-410-5215
	원주청	환경 관리과	조성돈(과장)	033-760-6041
			이옥례	033-760-6042
			박남섭	033-760-6047
	대구청	환경 관리과	박영민(과장)	053-230-6430
			이명훈	053-230-6435
			조규원	053-230-6438
	전북청	환경 관리과	강정완(과장)	063-238-8831
			장현영	063-238-8842
			김진광	063-238-8843