

2026년도 내 손안의 분리배출 앱

Q&A 사례 100

내 손안의 분리배출

분리배출의 핵심 4가지



비운다



행군다



분리한다



섞지않는다

한국환경공단



한국순환자원유통지원센터

올바른 분리배출 핵심 4가지

행동으로 미래를

비운다

용기 안에 담겨있는 내용물은
깨끗이 비우고 배출합니다.



헹군다

묻어있는 이물질, 음식물 등은 닦거나
한번 헹궈서 배출합니다.



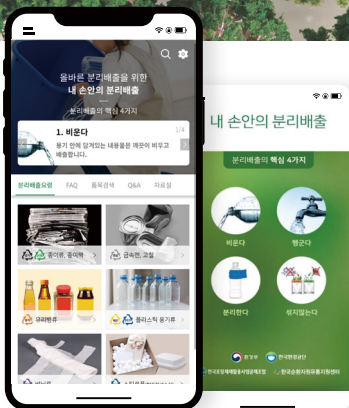
분리한다

라벨 등의 다른 재질 부분은
제거하여 배출합니다.



섞지않는다

종류별, 재질별로 구분하여
분리수거함으로 배출합니다.



플레이스토어



앱스토어

올바른 분리배출 정보!
'내 손안의 분리배출' 앱을 받아보세요!

KPRC
한국포장재재활용사업공제조합

탄소중립과 순환경제를 실현하기 위해서 생활 속에서 실천하는 방법은 **올바른 분리배출**입니다.

가정에서 제대로 분리배출되지 못한 재활용폐기물은 수거되더라도 선별되지 않아 잔재물로 분류되어 결국 소각·매립되므로 배출단계에서 올바른 분리배출을 실천하는 것이 매우 중요합니다. 그러나 생활 속에서 배출되는 폐기물은 일반종량제봉투에 재활용가능자원이 다량 혼합되어 있고 폐기물의 종류와 제품의 재질이 매우 다양하며 주택유형에 따라 배출방법도 상이합니다.

이에 2018년 기후에너지환경부에서 재활용품의 올바른 분리배출 방법에 대하여 쉽게 접하고 실천할 수 있도록 '내 손안의 분리배출 앱'을 보급하여 분리배출에 대한 다양한 정보를 안내하고 있습니다.

한국폐기물협회는 올바른 분리배출의 실천을 독려하기 위하여 2025년도 '내 손안의 분리배출 앱'에 등록된 질의 총 1,107건 중 주요질의 100건을 발췌하여 Q&A 사례집을 발간하오니 참고하여 주시기 바랍니다.

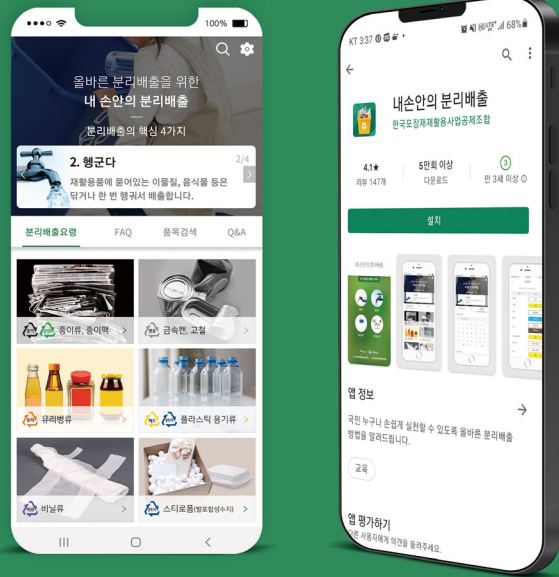
*사례집 내용은 실제 질의를 토대로 하되, 내용의 이해를 돕기 위해 일부 세부 내용/정보를 수정·편집하였습니다.

본 사례집은 한국포장재재활용사업공제조합의 용역으로 수행된 '내 손안의 분리배출 어플 Q&A'를 바탕으로 제작되었으며, Q&A 답변 내용 중 수정사항이 있는 경우에는 한국폐기물협회 분리배출팀(02-2680-7042/7045)으로 문의하여 주시기 바랍니다.



분리배출 기준이나 방법은 **재활용 가능자원의 분리수거 등에 관한 지침을 기준**으로 하고 있으며, 그 외 구체적인 기준에 대해서는 지자체 조례로 규정하도록 하고 있으므로 세부적인 사항은 지자체마다 상이할 수 있습니다.

올바른 분리배출을 위한 내 손안의 분리배출 앱 소개

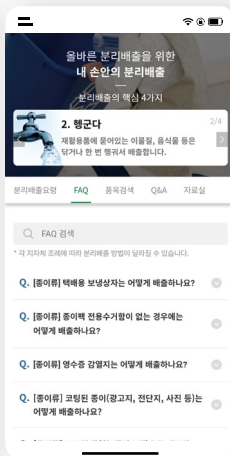


앱 주요 콘텐츠

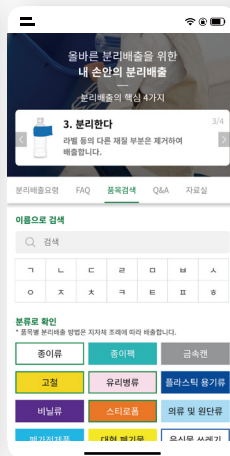
분리배출요령 | FAQ | 품목검색 | Q&A | 자료실



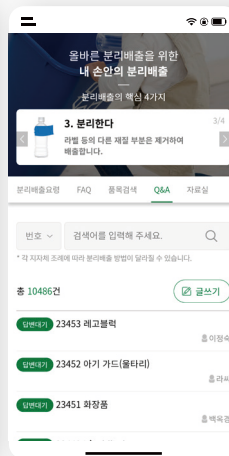
분리배출요령



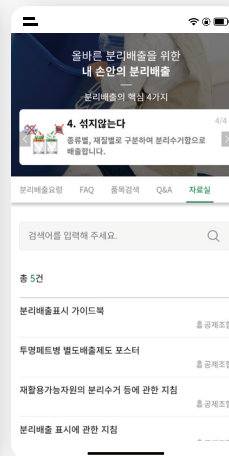
FAQ



품목검색



Q&A



자료실

앱 다운로드

플레이스토퍼/앱스토퍼 '내 손안의 분리배출 앱' 검색 및 다운로드



CONTENTS

Chapter. 01 종이·종이컵	탁상달력 테이프크리너 리필종이 종이상표 백과사전 양장본 불에 탄 책 한지·화선지 종이컵 컵홀더 스크래치 페이퍼	06
Chapter. 02 종이팩	우유팩 세척 후 배출 방법 일반팩과 멸균팩의 별도 배출여부 이물질이 남은 멸균팩	10
Chapter. 03 무색페트병	무색페트병과 투명 일회용컵 무색 플라스틱 물병 투명페트병 라벨 접착부분 소주, 막걸리 무색페트병	12
Chapter. 04 플라스틱류	봉지집게 내열플라스틱컵 냉장고 야채칸 눈썰매 싱크대 거름망 김치통 랩칼 캔시머용기 3단 화분 받침대 주차금지 표지판·주차콘	14
Chapter. 05 비닐류	사탕 껍질 비닐 앞치마 파스 비닐 단열시트 수축필름 은박 에어캡 화장품 샘플 포장재 물티슈 포장재 택배 비닐반투명 비닐봉투	18
Chapter. 06 발포합성수지	플라스틱으로 표기된 스티로폼 무늬가 있는 스티로폼 우드락 포장용 트레이	22



Chapter. 07 유리·유리병	유리 조명등 유리빨대 참기름병 위스키병 유리보석함	24
Chapter. 08 금속류	코팅프라이팬 후드필터 전기밥솥 내솥 태블릿 거치대 맥주 케그 접이식 핸드카드 조립식 덤벨 쇠 젓가락	27
Chapter. 09 의류·잡화	원단 가죽옷 축구화·풋살화 안경·선글라스 더스트백 골프가방 스케이트	30
Chapter. 10 전기전자제품	초음파 렌즈세척기 욕실 환풍기 녹음용 마이크 칫솔살균기 반려동물 자동급식기 게임기 로봇청소기 배터리 포충기 일회용 전자담배 미니 전기장판	33
Chapter. 11 음식물	탄 음식 반죽 채소 뿌리 등갈비 토마토 꼭지 돼지머리 수박 껍질 아보카도 씨 구운 계란 밤	37
Chapter. 12 기타	은 세척제 불꽃신호기 연막살충제 두상 마네킹 자동차 코일매트 고무장갑 꽃 브러쉬 자동심장충격기 낚시줄 세면대 배수관 정수기·가습기필터 나무칼개 에어매트 스텝퍼 인조가족 박스 변기커버 면도날 / 지구본 디퓨저 오일	41

01

종이·종이컵



01. 탁상달력
02. 테이프크리너 리필종이
03. 종이상표
04. 백과사전
05. 양장본
06. 불에 탄 책
07. 한지·화선지
08. 종이컵
09. 컵홀더
10. 스크레치 페이퍼

1

탁상달력

2025-01-02

- Q** 두꺼운 종이로 된 탁상달력은 어떻게 버려야 하나요?
- A** 두꺼운 탁상달력은 스프링을 제거한 후 종이로 배출하시면 됩니다.



2

테이프크리너 리필종이

2025-01-22

- Q** 테이프크리너 리필종이는 종이류로 버려야 하나요?
- A** 테이프크리너 리필종이는 접착제가 도포되어 있어 재활용이 어려우므로 머리카락 등 이물질 여부와 관계없이 종량제 봉투로 배출하시면 됩니다.



3

종이상표

2025-02-02

- Q** 종이상표는 어떻게 버려야 하나요?
- A** 종이상표는 종이로 재활용이 가능합니다. 다만 종이가 작아서 흘날릴 수 있는 경우에는 신문지와 같이 묶어서 배출하거나 종이봉투에 담아 배출하시는 것이 좋습니다.

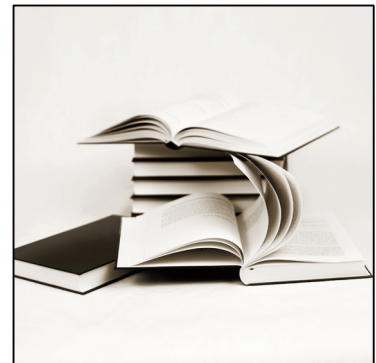


4

백과사전

2025-03-03

- Q** 백과사전은 어떻게 버려야 하나요?
- A** 백과사전은 신문지, 백상지, 백판지 등과 묶어서 배출하시면 됩니다.



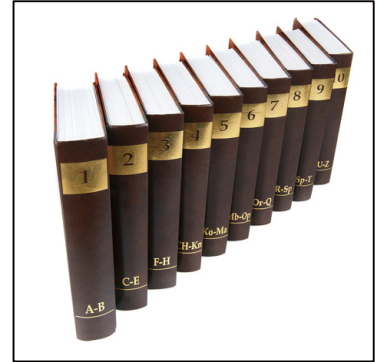
5

양장본

2025-04-09

Q 양장본 책 표지는 어떻게 버려야 하나요?

A 두꺼운 책과 양장본은 속지와 표지 모두 종이로 배출하시면 됩니다.
다만 논문서적과 같이 표지가 속지까지 검은색이거나 금색, 은색 종이로 되어있을 경우 표지를 뜯어 종량제봉투로 배출하시면 됩니다.



6

불에 탄 책

2025-04-17

Q 불에 탄 책은 어떻게 버려야 하나요?

A 불에 탄 책의 그을음은 종이의 재활용 품질에 영향을 미칠 수 있으므로 종량제봉투로 배출하시면 됩니다.



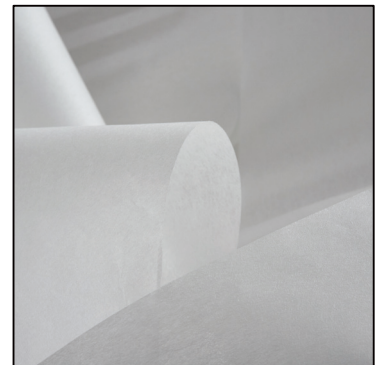
7

한지
화선지

2025-07-25

Q 한지와 화선지는 종이류로 버려도 되나요?

A 한지는 닥나무 섬유 100%로 구성되어 있어 일반종이와 성상이 달라 재활용되지 않으므로 종량제봉투로 배출하시면 됩니다.
화선지는 닥나무 섬유가 일부 포함되어 있으나 소량이므로 일반종이를 배출할 때 함께 배출하셔도 됩니다.



8

종이컵

2025-10-13

Q 종이컵은 재활용품으로 버려야 하나요?

A 음식물이나 이물질이 없는 깨끗한 종이컵은 일반종이와 함께 배출하시면 됩니다.
다만 다량의 종이컵은 포개어 묶거나 종이봉투에 담아 배출하시면 좋습니다.



9

컵홀더

2025-10-22

- Q 걸이 매끄럽게 코팅되어 있는 컵홀더는 어떻게 버려야 하나요?
- A 컵홀더가 표면이 비닐 코팅된 것처럼 보이더라도 손으로 찢어지는 경우는 종이류로 배출하시면 됩니다.

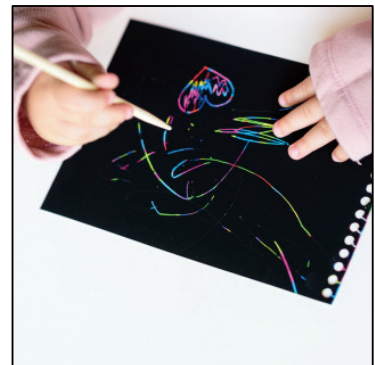


10

스크래치
페이퍼

2025-11-27

- Q 스크래치 페이퍼는 어떻게 버려야 하나요?
- A 스크래치 페이퍼는 종이 뒷면에 안료, 왁스가 혼합된 검은색 코팅이 되어 있어 재활용이 어려우므로 종량제봉투로 배출하시면 됩니다.



02

종이팩



01. 우유팩 세척 후 배출 방법
02. 일반팩과 멸균팩의 별도 배출 여부
03. 이물질이 남은 멸균팩

1

우유팩 세척 후 배출 방법

2025-01-08

Q 우유팩을 씻고 말린 후 펼쳐서 배출해야 하나요?

A 우유팩은 물로 헹구어 이물질 제거 후 종이팩으로 배출하시면 됩니다.
우유팩의 물기를 말리고 펼쳐서 배출하면 악취 제거에 도움이 되지만 이물질만 없다면 그대로 배출하셔도 재활용이 가능합니다.
종이팩은 종이팩만 모아 묶어서 배출하는 것이 좋습니다.



2

일반팩과 멸균팩의 별도 배출 여부

2025-04-23

Q 일반팩과 멸균팩을 분리해서 버려야 하나요 아니면 같이 묶어서 버려도 되나요?

A 일반팩과 멸균팩은 음식물이 외부로 배출되지 않도록 내부에 합성수지가 부착되어 있습니다. 다만 멸균팩의 경우 일반팩과 달리 상온보관이 가능하도록 내부 알루미늄이 부착되어 있어 일반팩과 재활용 과정에서 차이가 있습니다. 가정에서 종이팩을 배출하실 때에는 일반팩과 멸균팩으로 구분하지 않고 배출하더라도 재활용업체에서 종류별로 선별하고 있으므로 구분하지 않고 같이 묶어서 배출하셔도 됩니다.



3

이물질이 남은 멸균팩

2025-06-11

Q 빨대와 접착제가 붙어있고 안에 내용물이 남아있습니다. 어떻게 배출해야 하나요?

A 멸균팩은 빨대, 비닐 등 이물질을 제거한 후 배출해야 하며, 빨대를 제거한 후 접착제가 일부 남아있어도 그대로 배출하셔도 됩니다.
멸균팩에 내용물이 남아 있으면 하수로 배출하고 멸균팩은 물로 헹군 후 재활용품으로 배출하시면 됩니다.



03

무색페트병



- 01. 무색페트병과 투명 일회용컵
- 02. 무색 플라스틱 물병
- 03. 무색페트병 라벨 제거 후 접촉부분
- 04. 소주/막걸리 무색페트병(8.24)

1
**무색페트병과
투명
일회용컵**

2025-02-17

- Q** 무색페트병과 투명 일회용컵은 재질이 같나요?
같이 배출해도 되나요?
- A** 무색페트병과 투명 일회용컵은 구분하여 배출해야 합니다. 무색페트병은 PET 재질의 먹는 샘물, 음료병을 말하며, 투명 일회용컵은 PET, PP, PS 등의 다양한 재질이 있습니다. 무색페트병으로 만든 재생칩은 다시 식품용기로 재활용하고, 일반 플라스틱으로 만든 재생칩은 산업용으로 재활용하게 됩니다.



2
**무색 플라스틱
물병**

2025-05-23

- Q** 투명 플라스틱 물병도 무색페트병으로 버려도 되나요?
- A** 무색페트병과 플라스틱 물병은 재활용과정과 재활용제품에서 차이가 있기 때문에 구분하여 배출하실 것을 권장하고 있습니다. 무색페트병 수거함으로 배출할 수 있는 페트병은 먹는 샘물, 음료에 한정됩니다. 플라스틱 재질의 물병은 플라스틱으로 배출하시면 됩니다.



3
**무색페트병
라벨 제거 후
접착부분**

2025-08-08

- Q** 무색페트병에 라벨을 제거하면 끈끈한 접착제가 남아있는데 무색페트병으로 버려도 되나요?
- A** 투명페트병의 라벨(비닐)과 용기(PET)는 재질이 달라서 분리하여 배출해야 합니다. 비닐 재질의 라벨은 용기와 분리하여 비닐류로 배출하여 주시기 바라며, 접착제가 일부 남아 있더라도 무색페트병으로 배출하시면 됩니다.



4
**소주
막걸리
무색페트병**

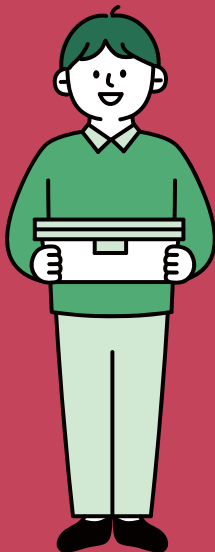
2025-08-24

- Q** 소주, 막걸리 무색페트병도 무색페트병으로 버려도 되나요?
- A** 무색페트병으로 분리배출 해야하는 것은 먹는 샘물, 음료에 한정됩니다. 이외 주류, 양념류, 식용유 등의 페트병은 플라스틱으로 배출하시면 됩니다.



04

플라스틱류



01. 봉지집게
02. 내열플라스틱컵
03. 냉장고 야채칸
04. 눈썰매
05. 싱크대 거름망
06. 캔시머용기
07. 김치통
08. 랩칼
09. 3단 화분 받침대
10. 주차금지 표지판·주차콘

1

봉지집게

2025-02-12

- Q** 과자 봉지를 밀봉하는데 쓰는 봉지집게는 어떻게 버리나요?
- A** 밀봉용 집게는 대부분 플라스틱(PP) 재질로 플라스틱으로 배출하시면 됩니다.
다만 플라스틱 이외 고무, 금속 등이 혼합된 제품이라면 종량제 봉투로 배출하시면 됩니다.



2

내열 플라스틱 컵

2025-03-24

- Q** 내열 플라스틱컵은 어떻게 버려야 하나요?
- A** 내열 플라스틱컵은 대부분 폴리카보네이트(PC) 재질입니다. 가정에서 배출되는 플라스틱은 지자체 선별장에서 PP, PS, PE, PET 등의 용기나 제품만 선별과 재활용이 가능합니다. 그 외 재질은 재활용이 어렵기 때문에 종량제봉투로 배출하시면 됩니다.



3

냉장고 야채칸

2025-04-05

- Q** 냉장고 야채칸은 어떻게 버려야 하나요?
- A** 투명한 냉장고 야채칸은 대부분 플라스틱(PS) 재질입니다. 플라스틱 제품이 PP, PE, PS, PET 등 단일재질로서 크기가 너무 크면 수집과 선별하기가 어려워서 대형폐기물로 배출해야 합니다.
다만 플라스틱 수거함에 배출할 수 있거나 단독주택 경우에는 투명비닐봉투에 담아 배출하시면 재활용이 됩니다.



4

눈썰매

2025-08-25

- Q** 플라스틱 눈썰매는 플라스틱으로 배출하나요?
- A** 눈썰매는 플라스틱(HDPE) 재질로 되어 있으나, 제품의 크기가 크기 때문에 일반 재활용품과 함께 배출하면 수거와 선별이 되지 않습니다.
따라서 대형폐기물로 배출하시면 됩니다.



5

싱크대 거름망

2025-09-25

Q 플라스틱 재질의 곰팡이가 있는 싱크대 거름망은 일반쓰레기로 버려야 하나요?

A 플라스틱 제품에 일부 곰팡이가 있더라도 재활용이 안되는 것이 아니지만 다른 재활용품까지도 오염될 수 있기 때문에 최대한 제거 후 재활용품으로 배출하시는 것이 좋습니다.



6

캔시머 용기

2025-10-22

Q 캔시머 용기는 어떻게 버려야 하나요?

A 캔시머 용기는 음료나 식품을 용기에 담아 밀봉하는 포장용기로 용기의 몸체는 플라스틱이고 마개는 알루미늄으로 이루어져 있습니다. 몸체와 마개를 분리하기 어렵고 플라스틱 재활용 과정에서 알루미늄을 분리할 수 있으니 캔시머 용기는 플라스틱으로 배출하시면 됩니다.



7

김치통

2025-11-08

Q 김치냉장고 전용 김치통은 플라스틱으로 배출하면 되나요?

A 김치통이 플라스틱(PP) 재질인 경우에는 내용물을 비우고 물로 행구는 등 이물질 제거 후 플라스틱으로 배출하시면 됩니다.



8

랩칼

2025-11-10

Q 배달음식 시킬 때 같이 오는 랩칼은 플라스틱으로 배출하면 되나요?

A 랩칼은 플라스틱(PS, PP) 재질로 이물질이 묻어 있지 않은 경우에는 플라스틱으로 배출하시면 됩니다.



9

3단 화분 받침대

2025-11-28

Q 플라스틱 재질의 3단 화분 받침대는 플라스틱으로 배출하면 되나요?

A 플라스틱 재질의 3단 화분 받침대가 조립식인 경우에는 분리하시어 플라스틱 수거함으로 배출하시고, 분리가 어려운 경우에는 대형폐기물로 배출하시면 됩니다.



10

주차금지 표지판·주차콘

2025-12-28

Q 주차금지 표지판, 주차콘은 어떻게 버려야 하나요?

A 주차금지표지판, 주차콘이 PE로 되어 있는 경우에는 플라스틱 수거함 또는 투명 비닐봉투에 담아 배출할 수 있는 경우에는 재활용으로 배출하시면 됩니다.
제품이 크기가 커서 재활용품으로 배출하기 곤란한 경우에는 대형폐기물로 배출하시면 됩니다.



05

비닐류



01. 사탕 껍질
02. 비닐 앞치마
03. 파스 비닐
04. 단열시트
05. 수축필름
06. 은박 에어캡
07. 화장품 샘플 포장재
08. 물티슈 포장재
09. 택배 비닐
10. 반투명 비닐봉투

1

사탕 껍질

2025-01-06

Q 사탕껍질은 비닐류에 버리면 되나요?

A 사탕껍질은 비닐로 배출하시면 됩니다. 비닐류는 재질, 색상과 관계없이 수거 후 선별, 용융 및 성형 과정을 거쳐 배수관로, 기와 등 제품으로 재활용하기 때문에 투명비닐봉투에 모아서 배출하시면 됩니다.



2

비닐 앞치마

2025-02-23

Q 주방용 비닐앞치마는 비닐류에 버리면 되나요?

A 주방용 비닐앞치마는 PVC, PU(폴리우레탄) 등 원단에 방수 코팅이 되어 있어 재활용이 어려우므로 종량제봉투로 배출하시면 됩니다.



3

파스 비닐

2025-03-27

Q 일반 파스나 동전 파스에 파스를 떼어내고 남은 비닐은 어떻게 버리나요?

A 비닐은 재질과 관계없이 일괄적으로 파쇄, 분쇄, 용융, 성형 과정을 거치기 때문에 파스의 비닐포장지는 비닐류로 배출하시면 됩니다.



4

단열시트

2025-04-30

Q 암막용 단열시트는 비닐류에 버리면 되나요?

A PE 재질 단열시트는 재활용이 되므로 비닐로 배출하고, PVC 재질 단열시트는 재활용이 되지 않기 때문에 종량제봉투로 배출하시면 됩니다.



5

수축필름

2025-05-19

Q 수축필름 중 PET 재질로 표기된 것은 어떻게 버리나요?

A 수축 필름은 비닐로 배출하시면 됩니다.
비닐은 재질, 색상 구분없이 일괄적으로 파쇄, 분쇄, 용융, 성형 과정을 거치기 때문에 투명비닐봉투에 모아서 배출하시면 됩니다.



6

은박 에어캡

2025-05-31

Q 은박 에어캡(뽁뽁이)은 어떻게 버리나요?

A 은박 에어캡은 은박, 에어캡이 혼합재질 제품으로 재활용이 어려우므로 종량제봉투로 배출하시면 됩니다.



7

화장품 샘플 포장재

2025-06-18

Q 화장품 샘플은 비닐표시가 있는것도 있고 없는것도 있는데 어떻게 버리나요?

A 포장재의 크기가 작은 경우 분리배출 표시를 하지 않아도 되는 '분리배출표시 적용예외' 기준이 있기 때문에 화장품 샘플에 분리배출표시가 없는 경우도 있습니다.
또한 비닐은 재질, 색상 구분없이 일괄적으로 파쇄, 분쇄, 용융, 성형 과정을 거치기 때문에 분리배출 표시가 없더라도 투명 비닐봉투에 모아서 배출하시면 됩니다. 다만 내용물을 비우고 깨끗이 헹구어 이물질 제거하고 배출하시면 됩니다.



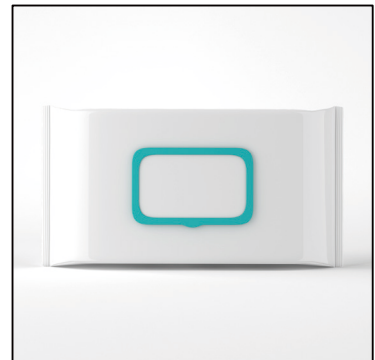
8

물티슈 포장재

2025-10-14

Q 물티슈 포장재는 어떻게 버리나요?

A 물티슈 포장재는 비닐류로 배출하시면 됩니다. 다만 물티슈 캡은 플라스틱(PP) 재질로 제거하여 플라스틱으로 배출하시면 됩니다.



9

택배봉투

2025-11-21

Q 송장이 붙어있는 택배 포장비닐은 어떻게 버리나요?

A 택배봉투는 송장과 스티커를 제거하고 비닐류로 배출하시면 됩니다. 비닐에 스티커 같은 송장은 이물질로 재활용제품 품질에 영향을 미치기 때문에 최대한 제거한 후 비닐류로 배출하시면 됩니다.



10

반투명 비닐봉투

2025-11-26

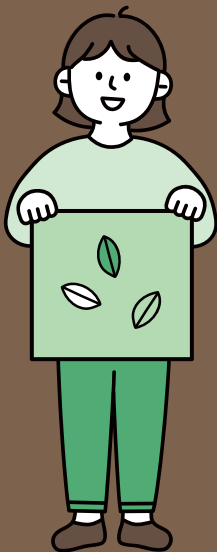
Q 반투명 비닐봉투도 비닐류에 버리면 되나요?

A 비닐류는 재질, 색상과 상관없이 한데 모아 파쇄, 선별, 용융 및 성형과정을 거쳐 플라스틱 배수로, 건축자재 등으로 재활용하고 있습니다.
따라서 반투명한 비닐도 비닐류로 배출하시면 됩니다.



06

발포합성수지



01. 플라스틱으로 표기된 스티로폼
02. 무늬가 있는 스티로폼
03. 우드락
04. 포장용 트레이

1

플라스틱으로 표기된 스티로폼

2025-01-26

- Q** 스티로폼에 재활용가능으로 표기되어 있고 그 안에 플라스틱이라고 찍혀있는데 플라스틱류와 스티로폼 중 어느 품목으로 배출하나요?
- A** 발포합성수지는 PP, PS, PE 등의 플라스틱 원료의 부피를 강화한(enhanced) 것을 말하며 EPP, EPS, EPE 등으로 표기합니다. 발포합성수지의 분리배출표시는 원래의 재질대로 PP, PS, PE 등 일반 플라스틱 재질과 똑같이 표기가 됩니다. 그러나 발포합성수지는 재활용공정과 재활용제품이 다르기 때문에 일반 플라스틱과 구분하여 스티로폼으로 배출하시면 됩니다.



2

무늬가 있는 스티로폼

2025-06-25

- Q** 스티로폼 접시 중 무늬가 있는 용기는 스티로폼으로 버려도 되나요?
- A** 스티로폼 용기는 유색, 무늬에 상관없이 흰색 스티로폼과 함께 배출하시면 됩니다.



3

우드락

2025-08-26

- Q** 우드락은 스티로폼으로 버려도 되나요?
- A** 우드락은 스티로폼 포장 용기와 물성이 달라 재활용이 어려우므로 종량제봉투로 배출하시거나 종량제봉투에 담기 어려운 경우에는 대형폐기물로 배출하시면 됩니다.



4

포장용 트레이

2025-12-07

- Q** 회, 생고기 등 포장 판매시 사용하는 스티로폼과 비슷한 용기는 어떻게 버리나요?
- A** 포장용 트레이는 PSP 재질로 재활용이 가능하므로 이물질 제거 후 스티로폼으로 배출하시면 됩니다.



07

유리·유리병



01. 유리 조명등
02. 유리 빨대
03. 참기름병
04. 위스키병
05. 유리 보석함

1

유리 조명등

2025-01-05

Q 실내 조명등으로 쓰이는 유리 덮개는 어떻게 버려야 할까요?

A 유리 덮개와 같이 유리 제품은 유리병과 달리 재활용이 되지 않습니다.
유리는 불에 타지 않는 불연성 폐기물이므로 유리 덮개는 불연성중량제전용봉투(특수규격마대)에 담아 배출하시면 됩니다.



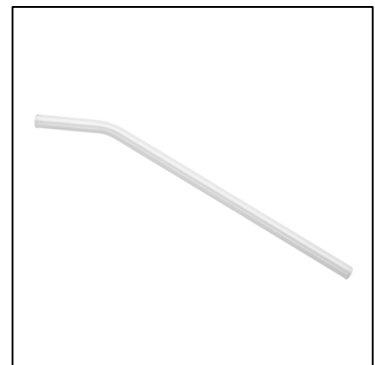
2

유리빨대

2025-04-17

Q 유리빨대는 어떻게 버리나요?

A 유리빨대와 같이 유리 제품은 유리병과 달리 재활용이 되지 않습니다.
유리는 불에 타지 않는 불연성 폐기물이므로 유리 빨대는 불연성중량제전용봉투(특수규격마대)에 담아 배출하시면 됩니다.



3

참기름병

2025-10-17

Q 참기름을 넣었던 소주병이 깨끗하게 씻기지 않는데 어떻게 버려야 할까요?

A 유리병은 깨끗이 씻어서 배출하면 재활용이 가능합니다. 최대한 헹구어 기름이 제거된 경우에는 유리병으로 배출하시면 됩니다. 만약 기름이 남아 있는 상태로 배출하면 다른 재활용품까지도 오염되기 때문에 기름이 제거되지 않는다면 기름이 흐르지 않도록 밀봉한 후 불연성중량제전용봉투(특수규격마대)에 배출하시면 됩니다.



4

위스키병

2025-10-17

Q 위스키병은 어떻게 버리나요?

A 위스키병은 유리병 수거함으로 배출하시면 됩니다. 단독주택과 같이 재활용품 분리배출함이 없어서 내 집앞에 배출해야 할 때에는 종이팩, 금속캔, 플라스틱, 유리병은 투명비닐봉투에 함께 통합배출하시면 됩니다. 공병은 소주병, 맥주병, 청량음료병만 해당됩니다.



5

유리 보석함

2025-12-26

- Q** 유리 보석함에 가장자리는 고철로 장식되어 있고 분리가 되지 않는데 어떻게 배출해야 하나요?
- A** 유리는 불에 타지 않는 불연성 폐기물이므로 유리 보석함은 제품 그대로 불연성종량제전용봉투(특수규격마대)에 담아 배출하시면 됩니다.



08

금속류



- 01. 코팅프라이팬
- 02. 후드필터
- 03. 전기밥솥 내솥
- 04. 태블릿 거치대
- 05. 맥주 케그
- 06. 접이식 핸드카트
- 07. 조립식 덤벨
- 08. 쇠 젓가락

1

코팅프라이팬

2025-01-10

- Q** 프라이팬에 코팅(테프론, 세라믹, 에나멜)이 되어 있는데 고철류로 배출해도 되나요?
- A** 프라이팬은 금속 재질이기 때문에 코팅여부와 관계없이 재활용이 가능하므로 고철로 배출하시면 됩니다.
또한 손잡이에 일부 금속 외 재질이 포함되어 있지만 양이 많지 않기 때문에 제품 그대로 고철로 배출하시면 됩니다.



2

후드필터

2025-04-16

- Q** 기름진 후드필터는 어떻게 버려야 하나요?
- A** 후드필터의 프레임과 망이 모두 금속 재질인 경우에는 깨끗이 씻어 기름을 제거한 후 고철로 배출하시면 됩니다.
만약 기름이 남아 있는 상태로 배출하면 다른 재활용품까지도 오염되기 때문에 기름이 제거되지 않는다면 종량제봉투 또는 대형폐기물로 배출하시면 됩니다.



3

전기밥솥 내솥

2025-06-11

- Q** 전기밥솥 안에 들어있는 내솥은 어떻게 버려야 하나요?
- A** 전기밥솥 내솥은 금속(스테인리스, 알루미늄 등) 재질이므로 고철로 배출하시면 됩니다.



4

태블릿 거치대

2025-07-22

- Q** 태블릿 거치대는 어떻게 버려야 하나요?
- A** 태블릿 거치대가 금속 재질인 경우에는 고철로 배출하시면 됩니다.
금속재질 외 고무, 실리콘 등 여러 재질이 복합적으로 되어 있는 경우에는 재활용이 어려우므로 종량제봉투에 담거나 봉투에 담기 어려우면 대형폐기물로 배출하시면 됩니다.



5

맥주 케그

2025-09-30

Q 맥주 케그는 어떻게 버려야 하나요?

A 맥주 케그는 고철로 배출하시면 됩니다.
다만 크기가 커서 고철 수거함이나 비닐봉투에 담아 배출하기 어려운 경우에는 대형폐기물로 배출하시면 됩니다.



6

접이식 핸드카트

2025-10-02

Q 시장에서 사용하는 접이식 핸드카트는 어떻게 버려야 하나요?

A 접이식 핸드카트는 대부분 철제 금속으로 제작되어 재활용이 됩니다.
그러나 크기가 커서 고철 수거함에 배출하기 어렵기 때문에 대형폐기물로 배출하시면 됩니다.



7

조립식 덤벨

2025-11-04

Q 조립식 덤벨은 어떻게 버려야 하나요?

A 덤벨은 재질에 따른 재활용여부를 떠나서 무겁기 때문에 대형폐기물로 배출하시면 됩니다.



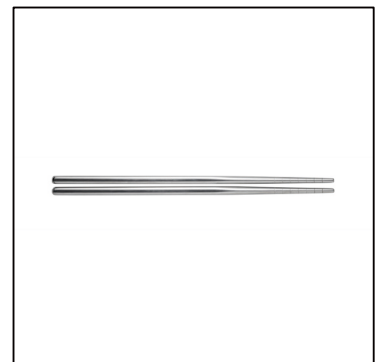
8

쇠 젓가락

2025-11-29

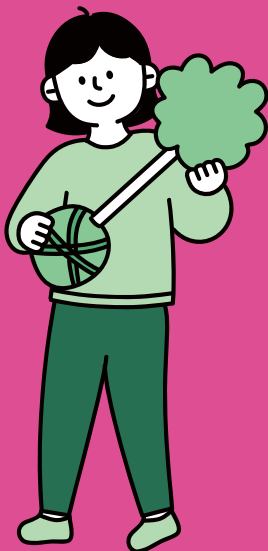
Q 현 쇠 젓가락은 어떻게 버려야 하나요?

A 쇠젓가락은 금속(스테인리스) 재질이므로 고철로 배출하시면 됩니다.



09

의류·잡화



- 01. 원단
- 02. 가죽옷
- 03. 축구화·풋살화
- 04. 안경·선글라스
- 05. 더스트백
- 06. 골프가방
- 07. 스케이트

1

원단

2025-01-15

Q 가정에서 미싱으로 옷을 만들다 남은 원단들은 어떻게 버려야 하나요?

A 가정에서 발생하는 섬유, 면, 마, 울, 모직, 합성섬유 등의 원단은 재활용하기 어렵습니다. 따라서 의류수거함에 배출하면 안되며 종량제봉투에 배출하시면 됩니다.



2

가죽옷

2025-03-05

Q 끈적끈적해진 가죽옷은 어떻게 버려야 하나요?

A 깨끗한 가죽 옷은 의류수거함에 배출이 가능합니다. 의류수거함으로 배출한 품목은 전문 업체에서 품목별로 선별한 후 국내 또는 국외로 판매하여 재사용하고 있습니다. 다만 가죽 옷이 해지거나 오염되어 다른 사람이 재사용하기 어려운 경우에는 종량제봉투로 배출하시면 됩니다.



3

축구화
풋살화

2025-03-28

Q 축구화나 풋살화는 어떻게 버려야 하나요?

A 축구화 등 신발은 상태가 좋은 경우 한쌍을 묶어서 의류수거함에 배출해도 됩니다. 다만 신발이 해지거나 오염되어 다른 사람이 재사용하기 어려운 경우에는 종량제봉투에 배출하시면 됩니다.



4

안경
선글라스

2025-06-21

Q 사용하지 않는 안경이나 선글라스는 어떻게 버려야 하나요?

A 안경, 선글라스는 유리, 금속, 플라스틱 등의 복합재질로 구성되어 재활용이 어려우므로 종량제봉투로 배출하시면 됩니다.



5

더스트백

2025-10-03

Q 가방, 신발 구입시 포장되어 있는 더스트백은 어떻게 버려야 하나요?

A 더스트백은 부직포 재질로 부직포 제품은 재활용이 어려우므로 종량제봉투로 배출하시면 됩니다.



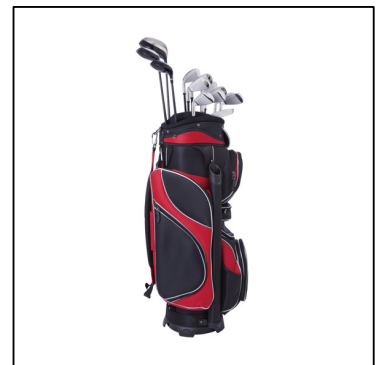
6

골프가방

2025-11-04

Q 골프가방은 어떻게 버려야 하나요?

A 골프가방은 천과 가죽으로 되어 있어서 재활용이 되지 않습니다. 골프가방은 크기가 커 대형폐기물로 배출하시면 됩니다.



7

스케이트

2025-03-28

Q 낡은 스케이트는 어떻게 버려야 하나요?

A 아이스 스케이트와 인라인 스케이트와 같은 스케이트는 재활용이 어렵고 의류수거함 배출 대상에 해당하지 않으므로 종량제봉투에 담아 배출하시면 됩니다.



10

전기전자제품



01. 초음파 렌즈세척기
02. 욕실 환풍기
03. 녹음용 마이크
04. 칫솔살균기
05. 반려동물 자동급식기
06. 게임기
07. 로봇청소기 배터리
08. 포충기
09. 일회용 전자담배
10. 미니 전기장판

소형전기전자제품 배출요령

소형전기전자제품은 소형가전제품 수거함이 있는 경우 수거함에 배출하고 지자체에서 정하는 방법이 있는 경우 그에 따라 배출하시면 됩니다.

또한 소형전기전자제품 5개 이상 모아서 함께 배출할 때에는 가전제품 무상방문수거 서비스를 이용할 수 있습니다.

만약 무상수거 서비스를 이용하기 어렵거나 제품의 크기가 커 소형가전제품 수거함에 배출이 어려운 경우 대형폐기물로 배출하시기 바랍니다.



1

초음파 렌즈세척기

2025-01-28

Q 충전식 초음파 렌즈세척기는 어떻게 버려야 하나요?

A 충전식 초음파렌즈세척기는 소형전기전자제품으로 배출하시면 됩니다.

소형가전제품 수거함이 있는 경우 수거함에 배출하고 지자체에서 정하는 방법이 있는 경우 그에 따라 배출하시면 됩니다.

또한 소형전기전자제품 5개 모아서 함께 배출할 때에는 무상방문수거 서비스도 가능합니다.



2

욕실환풍기

2025-02-25

Q 욕실환풍기는 어떻게 버려야 하나요?

A 전선이 설치되어 있는 욕실환풍기는 소형가전제품 수거함이 있는 경우 수거함에 배출하고 지자체에서 정하는 방법이 있는 경우 그에 따라 배출하시면 됩니다.

소형가전제품 수거함이 없거나 재질별로 분리가 어려운 경우에는 중량제봉투에 배출하거나 대형폐기물로 배출하시기 바랍니다.



3

녹음용 마이크

2025-04-01

Q 녹음용 마이크와 USB케이블 선은 어떻게 버려야 하나요?

A 녹음용 마이크와 USB케이블 선은 소형전기전자제품으로 배출하시면 됩니다. 소형가전제품 수거함이 있는 경우 수거함에 배출하고 지자체에서 정하는 방법이 있는 경우 그에 따라 배출하시면 됩니다.
또한 소형전기전자제품 5개 모아서 함께 배출할 때에는 무상방문수거 서비스도 가능합니다.



4

칫솔 살균기

2025-06-14

Q 칫솔살균기는 어떻게 버려야 하나요?

A 칫솔살균기는 소형전기전자제품으로 배출하시면 됩니다. 소형가전제품 수거함이 있는 경우 수거함에 배출하고 지자체에서 정하는 방법이 있는 경우 그에 따라 배출하시면 됩니다. 또한 소형전기전자제품 5개 모아서 함께 배출할 때에는 무상방문수거 서비스도 가능합니다.



5

반려동물 자동급식기

2025-06-30

Q 반려동물 자동급식기는 어떻게 버려야 하나요?

A 반려동물 자동급식기는 소형전기전자제품으로 배출하시면 됩니다. 소형가전제품 수거함이 있는 경우 수거함에 배출하고 지자체에서 정하는 방법이 있는 경우 그에 따라 배출하시면 됩니다.
또한 소형전기전자제품 5개 모아서 함께 배출할 때에는 무상방문수거 서비스도 가능합니다.



6

게임기

2024-11-06

Q 게임기 본체와 함께 사용되는 밸런스 보드는 어떻게 배출하나요?

A 게임기 본체와 밸런스보드는 소형전기전자제품으로 배출하시면 됩니다. 소형가전제품 수거함이 있는 경우 수거함에 배출하고 지자체에서 정하는 방법이 있는 경우 그에 따라 배출하시면 됩니다. 또한 영상게임기는 소형전기전자제품 5개 이상 모아서 배출할 경우에는 전기전자제품 무상수거(1599-0903)을 통해 무상수거 서비스를 이용할 수도 있습니다.



7

로봇청소기 배터리

2025-08-24

Q 로봇청소기 배터리는 어떻게 버려야 하나요?

A 로봇청소기 배터리는 전지수거함으로 배출하거나 소형전기 전자제품으로 배출하시면 됩니다.
일부 업체는 청소기 배터리를 역회수하는 경우도 있으니 확인하신 후 배출하여 주시기 바랍니다.



8

포충기

2025-09-21

Q 벌레잡는 포충기는 어떻게 버려야 하나요?

A 전기 포충기는 소형전기전자제품으로 배출하시면 됩니다.
소형가전제품 수거함이 있는 경우 수거함에 배출하고 지자체에서 정하는 방법이 있는 경우 그에 따라 배출하시면 됩니다.
또한 소형전기전자제품 5개 모아서 함께 배출할 때에는 무상방문수거 서비스도 가능합니다.



9

일회용 전자담배

2025-10-11

Q 편의점에서 판매하는 일회용 전자담배는 어떻게 버리나요?

A 전자담배는 소형전기전자제품으로 배출하시면 됩니다.
소형가전제품 수거함이 있는 경우 수거함에 배출하고 지자체에서 정하는 방법이 있는 경우 그에 따라 배출하시면 됩니다.
또한 소형전기전자제품 5개 모아서 함께 배출할 때에는 무상방문수거 서비스도 가능합니다.



10

미니 전기장판

2025-12-18

Q 미니 전기장판은 어떻게 버리나요?

A 전기장판은 열선, 온도조절기 등 전기를 사용하는 부품이 포함되어 있으므로 소형전기전자제품으로 배출하시면 됩니다.
수거함이 있는 경우 수거함에 배출하고 지자체에서 정하는 방법이 있는 경우 그에 따라 배출하시면 됩니다.
또한 소형전기전자제품 5개 모아서 함께 배출할 때에는 무상 방문수거 서비스도 가능합니다.



11

음식물



01. 탄 음식
02. 반죽
03. 채소 뿌리
04. 등갈비
05. 토마토 꼭지
06. 돼지머리
07. 수박 껍질
08. 아보카도 씨
09. 구운 계란
10. 밤

1

탄 음식

2025-01-30

Q 탄 음식도 음식물쓰레기로 버려도 되나요?

A 음식물이 탄 정도와 관계없이 음식물류폐기물로 배출하시면 됩니다.



2

반죽

2025-02-04

Q 반죽은 어떻게 버려야 하나요?

A 반죽은 대부분 밀가루, 쌀가루로 음식물류폐기물로 배출하시면 됩니다.



3

채소 뿌리

2025-03-07

Q 시금치 뿌리와 같은 채소 뿌리는 어떻게 버려야 하나요?

A 채소의 뿌리는 동물의 사료에 사용하기 부적합하고 재활용 시설에서 분쇄가 어려우므로 종량제봉투로 배출하시면 됩니다.



4

등갈비

2025-03-27

Q 상한 등갈비가 있는데 어떻게 버려야 하나요?

A 고기의 뼈와 살코기를 분리하여 배출하면 음식물쓰레기 재활용에 용이하나 분리가 어려운 경우에는 그대로 종량제 봉투로 배출하시면 됩니다.

돼지뼈를 포함한 동물의 뼈는 재활용 장비 손상과 동물의 사료로 적합하지 않기 때문에 종량제봉투에 배출하시면 됩니다.



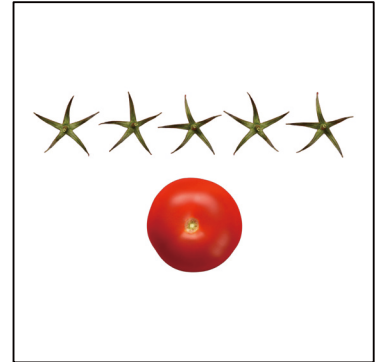
5

토마토 꼭지

2025-04-08

Q 토마토 꼭지는 어떻게 버려야 하나요?

A 토마토 꼭지는 재활용 기계 작동에 영향을 주지 않고 동물의 사료로 이용될 수 있기 때문에 음식물류폐기물로 배출하시면 됩니다.



6

돼지머리

2025-06-11

Q 고사 지낸 후 돼지머리는 어떻게 버리나요?

A 고기 육류는 음식물쓰레기로 배출하고, 뼈는 일반쓰레기로 배출해야 합니다.
돼지머리를 배출할 때에도 가급적 뼈와 살을 분리하여 배출하고, 분리하기가 어려운 경우에는 중량제봉투로 배출하시면 됩니다.



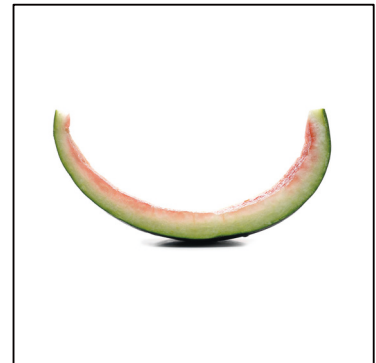
7

수박 껍질

2025-07-01

Q 수박 껍질은 음식물쓰레기 인가요?

A 수박껍질은 재활용 기계 작동에 영향을 주지 않고 동물의 사료로 이용될 수 있기 때문에 음식물류폐기물로 배출하시면 됩니다.
다만, 수박껍질은 잘게 잘라서 배출하시기 바랍니다.



8

아보카도 씨

2025-08-20

Q 아보카도 씨는 어떻게 버리나요?

A 아보카도 씨와 같이 딱딱한 씨앗은 기계설비의 고장을 일으킬 수 있으므로 중량제봉투로 배출하시면 됩니다.



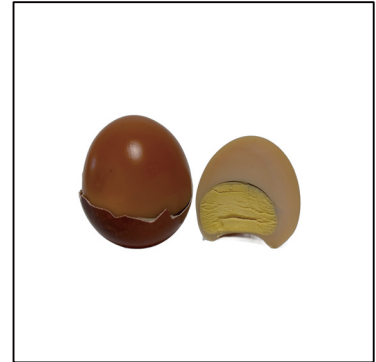
9

구운 계란

2025-09-14

Q 유통기한 지난 구운 계란을 일반쓰레기로 배출해도 되나요?

A 음식물은 상한 상태여도 음식물쓰레기로 배출하시면 됩니다. 계란 껍데기는 동물의 사료로 적합하지 않기 때문에 종량제 봉투에 배출해야 합니다. 하지만 계란을 까지 않은 상태라면 그대로 음식물로 배출하셔도 됩니다.



10

밤

2025-11-22

Q 알맹이가 있는 밤에 곰팡이가 생겼는데 어떻게 버려야 하나요?

A 밤 껍질은 동물의 사료로 적합하지 않기 때문에 종량제봉투에 배출해야 합니다. 하지만 밤 껍질을 까기 어렵고 물기가 없는 상태라면 음식물 쓰레기로 배출하시면 됩니다.



12 기타



01. 은 세척제
02. 불꽃신호기
03. 연막살충제
04. 두상 마네킹
05. 자동차 코일매트
06. 고무장갑
07. 풋 브러쉬
08. 정수기·가습기 필터
09. 자동심장충격기
10. 뉘싯줄
11. 세면대 배수관
12. 나무깎개
13. 에어매트
14. 스텝퍼
15. 인조가죽 박스
16. 변기커버
17. 면도날
18. 지구본
19. 디퓨저 오일

1
은 세척제
2025-01-22

- Q** 액체가 남아있는 오래된 은 세척제는 어떻게 버려야 하나요?
- A** 은 세척제는 생활화학제품으로 해당 지자체에서 생활계유해 폐기물 배출방법을 규정하고 있는 경우에는 농약, 페인트, 폐광택제 등의 전용 수거함에 함께 배출하시면 됩니다. 지자체에서 별도로 정하는 방법이 없으면 종량제봉투에 배출하되 배출, 수거 과정에서 흘러내리지 않도록 완전히 밀봉하고 신문지와 테이프로 감싼 후 배출하시기 바랍니다.



2
불꽃신호기
2025-02-05

- Q** 도로에서 차량 고장 등으로 인해 정차시 안전확보를 위해 사용하는 불꽃신호기는 어떻게 버려야 하나요?
- A** 자동차 긴급신호용 불꽃신호기는 내부에 화학물질이 있으므로 배출과 수거 과정에서 화재 위험을 예방하기 위해 물에 충분히 담귀 적신 후 종량제봉투에 배출하시면 됩니다.



3
연막살충제
2025-03-04

- Q** 벌레퇴치용 연막살충제는 어떻게 버려야 하나요?
- A** 사용한 연막탄은 내용물을 비우고 물로 헹구어 이물질이 남아 있지 않게 하여 재질에 맞게 재활용으로 배출하시면 됩니다.



4
두상 마네킹
2025-03-05

- Q** 두상 마네킹은 종량제봉투로 배출하면 되나요?
- A** 마네킹은 재활용이 어려운 플라스틱 복합재질로 구성되어 있기 때문에 재활용이 어려우므로 종량제봉투로 배출하거나 대형폐기물로 배출하시면 됩니다. 그리고 행인들이 놀라지 않도록 테이핑을 하는 등의 조치를 하시는 것이 좋습니다.



5

자동차
코일매트

2025-03-17

- Q** 자동차 바닥에 까는 코일매트는 어떻게 버려야 하나요?
- A** 차량용 코일매트는 코일(PVC), 실리콘 등 복합재질로 재활용이 어려우므로 종량제봉투로 배출하시면 됩니다.



6

고무장갑

2025-04-11

- Q** 고무장갑은 어떻게 버려야 하나요?
- A** 가정에서 사용하는 고무장갑은 합성고무 재질로 되어 있어서 재활용이 어렵기 때문에 종량제봉투로 배출해야 합니다.



7

퓏 브러쉬

2025-04-22

- Q** 실리콘 재질의 퓏 브러시는 재활용 가능한가요?
- A** 실리콘 재질의 제품은 재활용이 되지 않으므로 퓏 브러시는 종량제봉투로 배출하여주시기 바랍니다.



8

정수기·가습기
필터

2025-04-23

- Q** 정수기, 가습기 필터는 어떻게 버려야 하나요?
- A** 정수기, 가습기 필터는 플라스틱, 섬유 등 복합재질로 구성되어 있기 때문에 필터 그대로 배출하는 경우에는 종량제봉투로 배출하시면 됩니다. 플라스틱 프레임만 분리할 수 있으면 분리하여 플라스틱으로 배출하고 나머지는 종량제로 배출하시면 됩니다. 다만 종량제봉투에 담기 어려우신 경우에는 대형 폐기물로 배출하시기 바랍니다.
정수기 필터 경우 일부 업체에 한하여 역회수시스템을 운영하고 있으니 확인하신 후 배출하시기 바랍니다.



9

자동 심장충격기

2025-05-02

Q 자동심장충격기의 패드와 배터리는 어떻게 버려야 하나요?

A 자동심장충격기 패드는 전선, 폴리올레핀 폼, 접착제 등 복합 재질로 재활용이 어려우므로 중량제봉투로 배출하시면 됩니다. 자동심장충격기 배터리는 전지수거함에 배출하시면 됩니다.



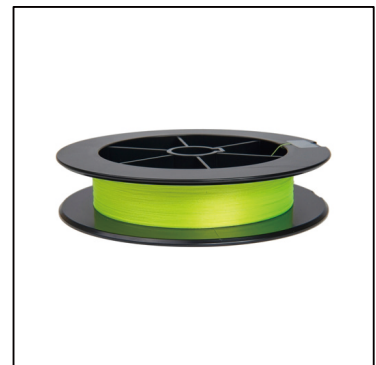
10

뉘시줄

2025-05-10

Q 뉘시줄은 어떻게 버려야 하나요?

A 뉘시줄은 나일론, 카본, PE 합사 등 다양한 재질의 제품이 있습니다. 가정에서 발생하는 플라스틱 용기나 제품은 선별장에서 재질별(PP, PE, PS, PET)로 분리하게 되는데 뉘시줄은 선별 및 재활용이 되지 않기 때문에 중량제봉투로 배출하시면 됩니다.



11

세면대 배수관

2025-05-12

Q 세면대 배수관은 어떻게 버려야 하나요?

A 세면대 배수관은 금속, 플라스틱, 고무 등이 혼합된 제품으로 재질별 분리가 어려우므로 중량제봉투로 배출하거나, 크기가 커서 봉투에 담기 어려우면 대형폐기물로 배출하시면 됩니다.



12

나무 깔개

2025-06-10

Q 여름에 쓰는 나무 깔개(마작자리)는 어떻게 버려야 하나요?

A 나무 깔개는 대부분 목재 재질(대나무)로, 가정에서 발생하는 목재 재질 제품은 재활용이 어려우므로 중량제봉투로 배출하거나 중량제봉투에 담기 어려운 경우에는 대형폐기물로 배출하시면 됩니다.



13

에어매트

2025-08-01

Q 캠핑용 에어매트는 어떻게 버려야 하나요?

A 에어매트리스는 PVC, 폴리에스테르 등 재활용이 어려운 소재의 제품으로 구성되어 있기 때문에 중량제봉투로 배출하거나 대형폐기물로 배출하시면 됩니다.



14

스텝퍼

2025-08-08

Q 스텝퍼는 어떻게 버려야 하나요?

A 스텝퍼는 금속과 플라스틱 등이 혼합되어 재활용이 어려우며, 해당 제품은 크기가 크므로 대형폐기물로 배출하시면 됩니다.



15

인조가죽 박스

2025-09-16

Q 접이식 인조가죽 박스는 어떻게 버려야 하나요?

A 접이식 인조가죽 박스는 인조가죽, 섬유, 벨크로, 자석 등이 혼합된 복합재질로서 재활용이 어려우므로 중량제봉투로 배출하시거나 봉투에 담기 어려우면 대형폐기물로 배출하시면 됩니다.



16

변기 커버

2025-09-30

Q 변기 커버는 어떻게 버려야 하나요?

A 변기 커버는 대형폐기물로 배출하시면 됩니다. 변기커버는 대부분 플라스틱 소재로 되어 있으나 크기가 크기 때문에 대형폐기물로 배출하시면 됩니다.



17

면도날

2025-11-08

Q 면도날은 어떻게 버려야 하나요?

A 면도날과 같이 날카로운 것은 수거원의 안전을 위해 종이와 테이프로 감싼 후에 종량제봉투에 담아 배출하시면 됩니다.



18

지구본

2025-11-17

Q 지구본은 어떻게 버려야 하나요?

A 지구본이 재질별 분리가 가능할 경우 플라스틱 부품은 플라스틱으로 배출하시고 금속 부품은 고철에 배출하고, 나머지는 종량제봉투로 배출하시면 됩니다.
재질별 분리가 어려운 경우 종량제봉투에 담아 배출하거나 크기가 커 종량제봉투에 담기 어려운 경우 대형폐기물로 배출하시기 바랍니다.



19

디퓨저 오일

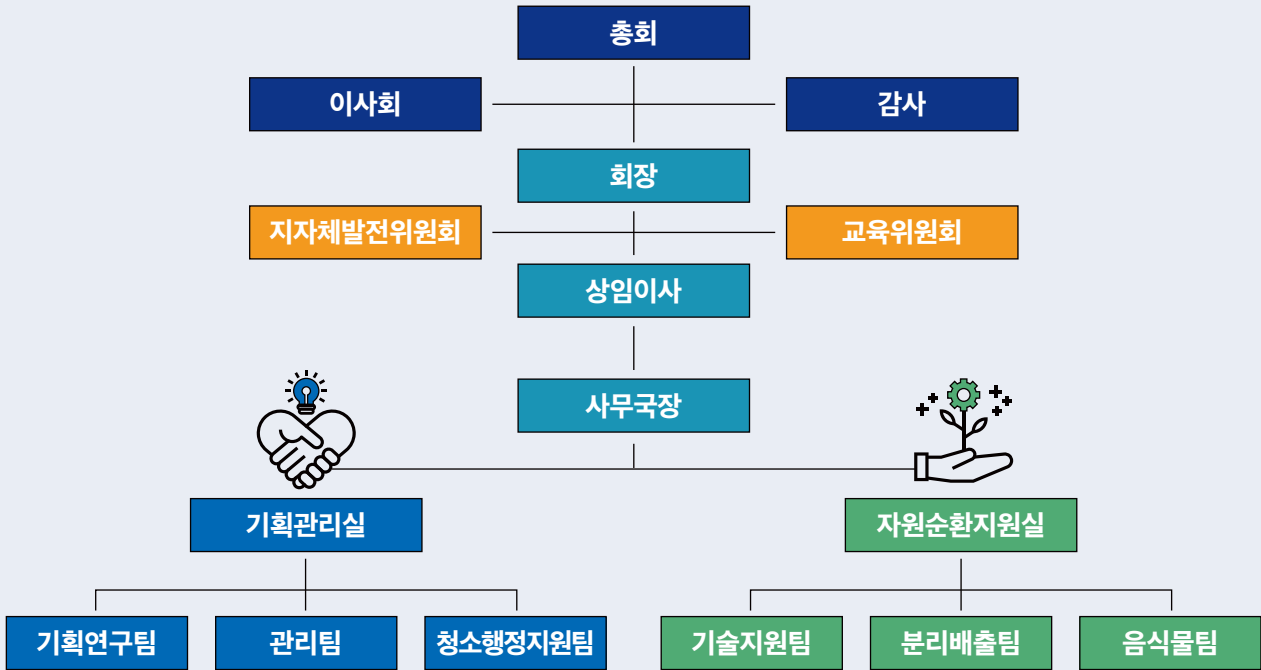
2025-12-06

Q 디퓨저 오일은 폐식용유 수거함에 버려도 되나요?

A 폐식용유 전용수거함에 배출이 가능한 식용유는 식용을 목적으로 식품재료 등에서 발생하는 기름만 배출이 가능합니다. 따라서 남은 디퓨저 오일은 신문지, 휴지 등에 흡수시킨 후 종량제봉투로 배출하거나 플라스틱 용기에 담아 밀봉 후 종량제봉투에 담아 배출하시기 바랍니다.



한국폐기물협회 조직구성 및 주요업무



기획관리실

부서명	주요 업무
기획연구팀	<ul style="list-style-type: none"> 정부 및 회원사 지원에 관한 기획 지방자치단체 및 자원순환단체 정책간담회, 워크숍 등 개최 폐기물 관련 법,정책 연구 및 제도개선 업무
관리팀	<ul style="list-style-type: none"> 회원사 및 회비 관리 서무, 인사, 회계, 급여, 세무, 문서, 보안, 시설물 유지관리 등 제 규정 제·개정 관리, 협회 홈페이지 운영 및 홍보에 관한 업무
청소행정지원팀	<ul style="list-style-type: none"> 생활폐기물 수집운반 안전점검 및 실태조사 폐기물 불법투기 및 무단투기 관리에 관한 업무

자원순환지원실

부서명	주요 업무
기술지원팀	<ul style="list-style-type: none"> 폐기물 처리담당자 법정교육 및 공무원교육 폐기물 관련 기술세미나 및 전시회 개최 등 정보·보급 생활계유해폐기물 성과평가 사업 국내 및 해외 폐기물처리시설 견학 및 해외연수 등
분리배출팀	<ul style="list-style-type: none"> 분리배출 교육·홍보, 누리집 구축 및 운영 분리배출앱 Q&A 업무 1회용품, 재활용, 분리배출 등 관련 업무 지원
음식물팀	<ul style="list-style-type: none"> 음식물류폐기물 성과평가 및 경진대회 음식물류폐기물 감량, 배출, 처리 등 관련 사업 운영 자원순환의날 기념행사 개최

한국폐기물협회 회원사 지원 업무

담당 부서	회원사 지원 업무 및 혜택
기획연구팀	<ul style="list-style-type: none"> • 폐기물 관련 법령·정책 안내 및 상담 • 법·제도개선 의견수렴 및 공통 애로사항 대정부 건의 • 지방자치단체 자원순환 발전위원회 개최(3월, 11월) • 환경부-자원순환단체 정책간담회 개최(4월) • 환경부-자원순환단체 워크숍 개최(11월) • 자원순환단체 실무자 협의회 개최 • 지자체 생활폐기물 관리 토론회 개최(4월, 9월) • 폐기물 법령집 및 정책 자료집 발간·배부(3월) • 전국 지방자치단체 워크숍 개최(6월) • 지자체(시·도) 워크숍 개최(3월) • 국내 자원순환 정보 안내(월1회) • 해외 자원순환 정보 안내(월1회)
청소행정지원팀	<ul style="list-style-type: none"> • 생활폐기물 수집운반 안전기준 관련 업무 • 수집운반 차량·기술 정보 제공 • 생활폐기물 수집운반 대행업체 평가 업무
기술지원팀	<ul style="list-style-type: none"> • 폐기물 법정교육 및 공무원 자원순환교육 실시 • 해외 선진 폐기물처리시설 견학 및 시찰 기회 제공(11월) • 자원순환 분야 전문가 추천 • 폐기물 관리 및 처리기술 발표회 개최(8월) • 생활계 유해폐기물 성과평가 관련 업무
분리배출팀	<ul style="list-style-type: none"> • 내손안의 분리배출 앱 Q&A 운영 및 분리배출 방법 안내 • 분리배출 홈페이지 제작 및 운영 업무 • 초등학교 분리배출 교육 운영 및 콘텐츠 상담 • 분리배출 및 재활용 관련 법 제·개정 안내 및 상담
음식물팀	<ul style="list-style-type: none"> • 음식물류폐기물 발생억제 성과평가 관련 업무 • 음식물류폐기물 다량배출사업장 관리 업무 • 감량 우수사례 및 RFID, 감량기 등 관련 기술정보 제공 • 음식물류폐기물 관련 법 제·개정 안내 및 상담 • 자원순환의 날 등 자원순환분야 행사, 공모전 기획 지원
관리팀	<ul style="list-style-type: none"> • 정부 표창 회원사 우선 추천 • 협회 회원가입 및 회비 납부 안내 • 이사회 및 총회 논의 안건 상담 • 협회 홈페이지 운영에 관한 업무

한국폐기물협회 회원현황

(2026. 3. 기준)

구분	회원명(167)
특별(1)	기후에너지환경부 자원순환국
기관(3)	한국환경공단, 수도권매립지관리공사, 국립공원공단
광역 (17)	서울특별시, 부산광역시, 인천광역시, 대구광역시, 광주광역시, 대전광역시, 울산광역시, 세종특별자치시, 경기도, 강원특별자치도, 충청북도, 충청남도, 경상북도, 경상남도, 전북특별자치도, 전라남도, 제주특별자치도
지자체 (113)	<p>기초 (96)</p> <p>안산시, 동두천시, 용인특례시, 남양주시, 춘천시, 태백시, 속초시, 고성군, 청주시, 옥천군, 영동군, 음성군, 공주시, 당진시, 남원시, 군산시, 정읍시, 진안군, 무주군, 부안군, 여수시, 진도군, 구례군, 해남군, 포항시, 경주시, 영주시, 문경시, 의성군, 영덕군, 울릉군, 의령군, 고성군, 산청군, 함양군, 군포시, 송파구, 익산시, 청송군, 목포시, 임실군, 구미시, 창녕군, 구로구, 합천군, 남해군, 충주시, 양주시, 논산시, 태안군, 군위군, 금천구, 마포구, 부여군, 거창군, 황성군, 하동군, 옹진군, 광주 북구, 광주 동구, 광주 서구, 거제시, 인제군, 은평구, 강릉시, 인천 서구, 부천시, 함안군, 나주시, 제천시, 정선군, 광명시, 보령시, 서천군, 아산시, 성주군, 단양군, 진천군, 순천시, 청도군, 괴산군, 양산시, 종로구, 파주시, 영월군, 철원군, 삼척시, 과천시, 광주시, 김제시, 동해시, 성남시, 의왕시, 보은군, 원주시, 양평군</p>
단체 (29)	한국포장재재활용사업공제조합, 한국순환자원유통지원센터, 자원순환보증금관리센터, 한국건설자원공제조합, 한국건설자원협회, 한국건설자원수집운반협회, 한국자원순환에너지공제조합, 한국음식물자원화협회, 한국폐기물재활용공제조합, 대한타이어산업협회, 한국생활폐기물중앙회, 한국자원재활용협회, E-순환거버넌스, 한국석유재활용협회, 한국환경에너지공학회, 한국폐자원에너지기술협의회, 한국폐기물자원순환학회, Re-Tech조직위원회, 한국목재재활용협회, 한국음식물RFID종량건조기협회, 한국생활폐기물기술협회, 자원순환사회연대, 한국자동차자원순환공제조합, 한국플라스틱단일재질공제조합, 한국건축재활용사업공제조합, 한국금속재자원산업협회, 한국환경에너지협동조합, 한국의료폐기물공제조합, 유기성자원학회
기업 (21)	선진엔지니어링종합건축사사무소, (주)한국종합기술, 한라산업개발, 삼성전자(주), 환경에너지솔루션, 에이씨아이케미칼아시아, 그린에너지개발, (주)장형기업, (주)지엔피, 엔백(주), 리뉴어스주식회사, (주)에이엠특장, (주)엘디카본, SK에코플랜트, (주)에스쓰리알, (주)비츠로넥스텍, (주)천일에너지, (주)도화엔지니어링, 고려아연(주)은산제련소, (주)원텍글로벌, 청해ENV(주)

한국폐기물협회 회원가입 안내



회원가입 대상

- 폐기물관리법 제4조·제5조에 따른 지방자치단체
 - 폐기물처리업자 또는 폐기물처리 신고자
 - 폐기물과 관련된 협회·학회 또는 조합 등 단체
 - 그 밖에 사업장폐기물을 배출하는 자 등 폐기물 관련 업무에 종사하는 자
- ※ 폐기물관리법 제58조의2 및 시행령 제36조의2, 협회정관 제5조



회원가입 회비

○ 한국폐기물협회 회비규정 제6조(회비) 및 [별표 1, 2]

(단위 : 원)

회원	구분	연회비	입회비
지방 자치단체	특별시, 광역시	20,000,000	300,000
	도, 특별자치시, 특별자치도	10,000,000	~
	시·군·구	4,000,000	500,000
기관회원	정부 산하기관	20,000,000	300,000
	광역지자체 산하기관	10,000,000	~
	기초지자체 산하기관	4,000,000	500,000
단체회원	협회, 조합, 단체	전년도 연간 예산에 따라 2,000,000 ~ 50,000,000	500,000
	학회	1,000,000	300,000
기업회원	매출 천억이상	4,000,000	1,000,000
	매출 천억미만	2,000,000	500,000

※ 2026년도 회원가입시 입회비 및 연회비 면제

○ 회비 납부 근거

행정안전부 「지자체 예산편성 운영기준」 [별표11] 세출예산 성질별 분류/ 201.일반운영비/ 02.공공운영비 제1호사목7) 한국폐기물협회비(「폐기물관리법 시행령」 제36조의 3) (2025.12.16. 개정)



공공요금 및 제세

사. 법령 또는 협약에 의한 협회비 등의 부담금

- 1 지방자치법 제152조에 따라 구성된 행정협의회 부담금
- 2 소방협회비
- 3 전기안전협회비
- 4 한국지역정보개발원 분담금
- 5 지방자치법 제165조에 따라 설립된 전국적 협의체 부담금
- 6 한국상·하수도협회비
- 7 한국폐기물협회비(폐기물관리법 시행령 제36조의3) 등



회원가입 절차

입회원서 작성 및 제출

입회원서 작성후 이메일
(kwaste@kwaste.or.kr) 제출

서류 심사

심사위원회에서 회원가입
적정성 및 가입여부 등 심사

회비 납부 통지

입회비 및 연회비
납부 통지

회비 납부 (1개월 이내)

한국폐기물협회
회원자격 취득

회원가입완료

한국폐기물협회
회원증 및 정관 송부



회원가입 문의

문의 02-2680-7022, 7024

www.kwaste.or.kr

내 손안의 분리배출 앱 Q&A사례 100

발행일 2026년 3월 26일
발행처 한국폐기물협회
주소 서울특별시 은평구 진흥로 215(불광동) 한국환경산업기술원B동 303호
전화 02-2680-7000
홈페이지 www.kwaste.or.kr
이메일 [이메일 kwaste@kwaste.or.kr](mailto:kwaste@kwaste.or.kr)

* 이 책의 무단 전재 또는 복제를 금합니다.

2026년도
내 손안의 분리배출 앱

Q&A 사례
100



한국폐기물협회
KOREA WASTE ASSOCIATION

(우)03367 서울특별시 은평구 진흥로 215 한국환경산업기술원 B동 3층
TEL : 02-2680-7000 FAX : 02-2680-7070 홈페이지 : www.kwaste.or.kr